

# Evolution de la démographie des kinésithérapeutes libéraux conventionnés en 2020

Etude observationnelle

avril 2021



# Evolution de la démographie des kinésithérapeutes libéraux conventionnés en 2020

## Résumé

De 2016 à 2019, l'évolution du nombre de kinésithérapeutes exerçant à titre libéral conventionné s'est effectuée dans le contexte de mise en place du zonage des kinésithérapeutes. L'étude menée en 2020 avait montré un phénomène d'anticipation de ce zonage en 2018 et 2019, associé en 2018 à une baisse des installations du fait de l'absence de nouveaux diplômés.

L'année de 2020 a été marquée par une croissance importante des effectifs des praticiens conventionnés (+3,9 %) sur l'ensemble du territoire. Dès mi-mars, cette année a été marquée par la crise sanitaire en raison de la pandémie de Covid-19. La seule hypothèse d'impact de cette crise sanitaire pourrait être un effet de conventionnement plus important des jeunes professionnels au détriment du mode d'exercice de remplaçant exclusif expliquant, pour partie, cet accroissement.

Cet accroissement des effectifs s'opère principalement au sein des zones dites déficitaires puis très-dotées avant de concerner les zones intermédiaires tandis que les zones sur-dotées voient, globalement, leurs effectifs diminuer très légèrement.

## Méthodologie

L'avenant 5 a été publié en février 2018<sup>1</sup> et l'ensemble des mesures de régulation démographique est effectif depuis août 2019. Si l'évolution de la répartition démographique dans les territoires peut être regardée sous le prisme des dispositifs incitatifs et coercitifs, celui lié aux variations locales des besoins de soins ne bénéficie à ce jour d'aucune étude.

La présente analyse vise à décrire l'évolution entre le 31 décembre 2019 et le 31 décembre 2020 des effectifs des kinésithérapeutes libéraux conventionnés sur le territoire national jusqu'à l'échelon du bassin de vie.

La crise sanitaire liée à la Covid-19 n'a sans doute pas manqué d'impacter la dynamique démographique à partir du mois de mars. Deux hypothèses peuvent être retenues et mériteraient d'être évaluées :

- une éventuelle baisse du conventionnement de diplômés de l'Union européenne liée aux difficultés de déplacement dans le cadre de la pandémie ;

---

<sup>1</sup> Journal Officiel du 8 février 2018, Avis relatif à l'avenant n° 5 à la convention nationale des masseurs-kinésithérapeutes, signée le 3 avril 2007 et tacitement renouvelée.

- les difficultés des remplaçants exclusifs à trouver des lieux pour cette activité les poussant à un exercice conventionné.

Sur la base du Fichier national des professionnels de santé et du Système national des données de santé<sup>2</sup> a été étudiée l'évolution annuelle, par département ainsi que par bassin de vie ou pseudo-canton, du nombre de professionnels conventionnés au 31 décembre des années étudiées.

Afin d'observer les évolutions, le choix a été fait de classer les bassins de vie et pseudo-cantons suivant leur indice d'« accessibilité potentielle localisée » (APL)<sup>3</sup> et d'attribuer à chaque département un indice APL moyen pondéré<sup>4</sup> suivant leur classement fixé par l'arrêté national relatif au zonage<sup>5</sup>.

La présente étude vient compléter, pour 2020, l'étude observationnelle menée en 2020<sup>6</sup>.

### **Une forte progression des effectifs et une nouvelle forme de répartition des implantations**

L'année 2020 est marquée par une progression du nombre de kinésithérapeutes conventionnés de 3,9 %, l'une des 5 plus importantes progressions annuelles depuis 2005.

Cet accroissement s'observe dans tous les départements à l'exception de 3 : le Lot, l'Aube et La Réunion<sup>7</sup>.

De nombreux départements dont l'APL moyen pondéré est faible voient leurs effectifs progresser de plus de 4 %. Ainsi, le Cantal, la Lozère et la Manche enregistrent une progression supérieure à 10 % au cours de l'année 2020. De même, la Charente, le département présentant le 3<sup>ème</sup> plus faible APL moyen pondéré, voit son nombre de praticiens croître de 8,9 %.

Quant aux départements dont l'APL moyen pondéré est élevé, l'année 2020 a permis une augmentation soutenue des effectifs.

---

<sup>2</sup> Les données utilisées sont celles issues du FNPS et du SNDS alimentés par la CNAM avec des données annuelles arrêtées au 31 décembre de chaque année, les données de l'APL applicable aux masseurs-kinésithérapeutes dans sa version issue de l'Arrêté du 24 septembre 2018 relatif à la méthodologie applicable à la profession de masseur-kinésithérapeute pour la détermination des zones prévues au 1<sup>o</sup> de l'article L.1434-4 du code de la santé publique. Elles concernent les départements de métropole et départements ultra-marins hors Mayotte.

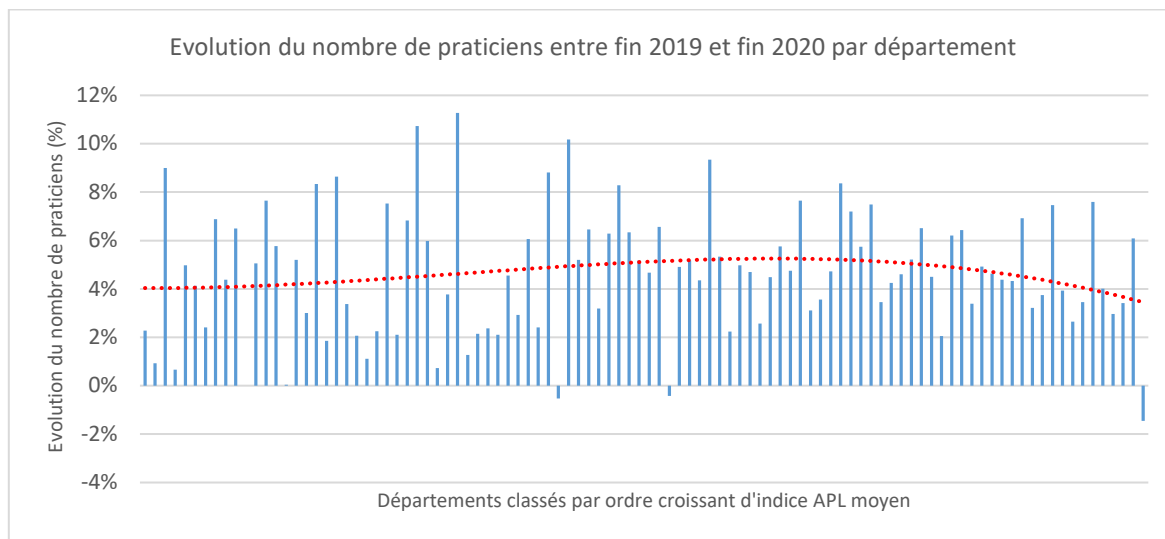
<sup>3</sup> Tel que défini par la DREES et l'annexe 3 à l'avenant 5 à la convention nationale des masseurs-kinésithérapeutes.

<sup>4</sup> L'indice APL moyen de chaque département correspond à la moyenne des indices APL des bassins de vie le constituant pondérée par le nombre de praticiens.

<sup>5</sup> Ainsi, la qualification des zones étudiées ne prend pas en considération les éventuels changements par permutation (zone sous-dotée / zone intermédiaire et zone très-dotée / zone sur-dotée) intervenus par les arrêtés des directeurs généraux des Agences régionales de santé.

<sup>6</sup> SERRE L., Evolution de la démographie des kinésithérapeutes libéraux au regard des dispositions de régulation introduites par l'avenant 5 à la Convention nationale ; avril 2021.

<sup>7</sup> Le Lot avait vu ses effectifs progresser de 3,87 % en 2019. En 2020, la baisse ne concerne qu'un professionnel sur 188. L'Aube enregistre pour la seconde année consécutive une baisse de ses effectifs alors qu'ils n'ont cessé de progresser, bien que modestement, depuis 2006. Enfin, La Réunion enregistre fin 2020 et pour la seconde année consécutive une baisse du nombre de praticiens de -1,45 % en 2020 et -1,77 % en 2019 après une progression de 19,6 % entre fin 2016 et fin 2018.



Le nombre de départements dont la progression annuelle est supérieure à 5 % a nettement augmenté en 2020 pour concerner presque un département sur deux.

En 2018, ces progressions soutenues s'étaient concentrées sur les départements à APL moyen importants<sup>8</sup> lié au phénomène d'anticipation de la mise en place du zonage. En 2020, le nombre de ces départements très dynamiques augmente significativement pour concerner, en moyenne, des départements présentant, comme en 2019, un APL moyen équivalant à des zones intermédiaires mais pouvant concerner des départements ayant de nombreuses zones sous-dotées<sup>9</sup>.

Années	Départements dont le nombre de cabinets principaux augmente de plus de 5 % par an	Indice APL moyen / écart type
2015	23	102,9 / 32,5
2016	21	101,2 / 34,8
2017	23	105,2 / 38,9
2018	15	141,4 / 30,2
2019	15	84,3 / 19,3
2020	41	86,54 / 22,44

### Les bassins de vie : une augmentation de tous les types de zones, exceptées les zones sur-dotées.

<sup>8</sup> Ainsi, les 5 départements les plus dynamiques en 2018 sont les Pyrénées-Orientales, les Pyrénées-Atlantiques, La Réunion, la Corse-du-Sud puis l'Hérault. En 2019, les 5 plus dynamiques sont la Guadeloupe, le Loir-et-Cher, l'Orne, la Haute-Vienne et la Charente-Maritime. Les premiers passent d'une croissance des effectifs de +8,74 % en moyenne en 2018 à +1,45 % en 2019 alors que les seconds passent de +2,5 % à +9,36 % entre 2018 et 2019.

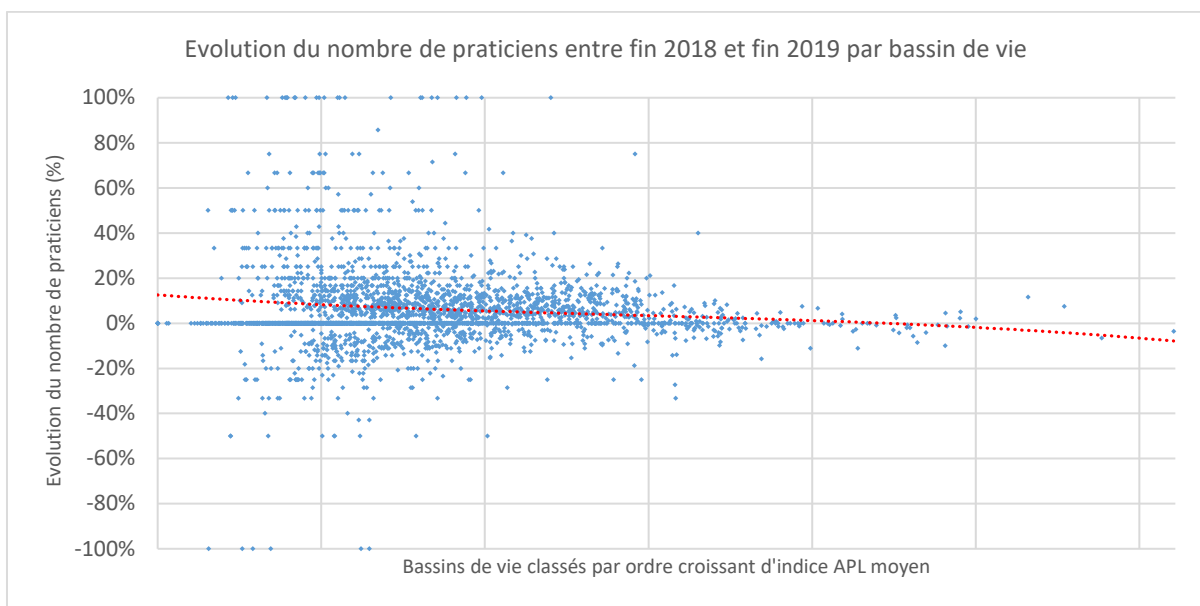
<sup>9</sup> En 2020, ce sont les départements de Lozère, Manche, Cantal et Aveyron puis de la Charente qui sont les plus dynamiques.

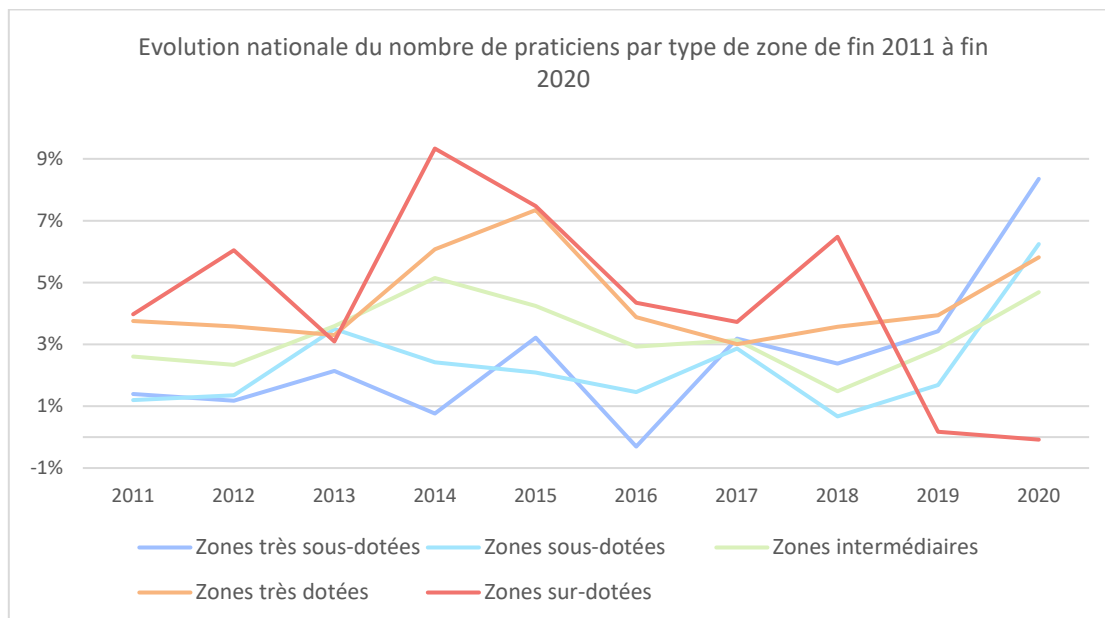
Etudiée à l'échelle des bassins de vie, l'évolution au cours de l'année 2020 s'est très fortement portée vers les zones intermédiaires (69,95 %) puis vers les zones très-dotées (20,28 %). Cela n'a pas empêché pour autant certaines zones intermédiaires comme déficitaires de subir une baisse leurs effectifs. Cependant, la tendance qui se dessine en 2020 semble constituer l'aboutissement du vœu des signataires de l'avenant 5 de procéder à un rééquilibrage de la répartition des installations des professionnels sur le territoire.

« 2020 semble constituer l'aboutissement du vœu des signataires de l'avenant 5 de procéder à un rééquilibrage des installations des professionnels sur le territoire. »

Près de la moitié (48 %) des bassins de vie ont vu l'offre de soins en kinésithérapie progresser tandis que 17 % ont vu leur démographie professionnelle baisser et le nombre de bassins de vie au sein desquels aucun kinésithérapeute n'est implanté n'a pas évolué au cours de l'année (136).

L'évolution de la démographie par type de zone poursuit, en 2020, son évolution. Prises dans leur ensemble, les zones très sous-dotées progressent de 8,35 % (contre 3,42 % en 2019), devant les zones sous dotées (6,24 %) et très dotées (+ 5,82 %). Les zones intermédiaires, qui comprennent 58 % des praticiens) voient leur démographie progresser de 4,68 %.





## Données France métropolitaine et départements ultra-marins à l'exception de Mayotte de 2010 à 2020

Kinésithérapeutes conventionnés en métropole et départements ultra-marins						
Année	Zones très sous-dotées	Zones sous-dotées	Zones intermédiaires	Zones très dotées	Zones sur-dotées	Total France
2010	1 503	1 675	31 159	6 788	10 398	51 523
2011	1 524	1 695	31 970	7 043	10 811	53 043
2012	1 542	1 718	32 717	7 295	11 464	54 736
2013	1 575	1 778	33 891	7 536	11 818	56 598
2014	1 587	1 821	35 635	7 994	12 921	59 958
2015	1 638	1 859	37 147	8 581	13 886	63 111
2016	1 633	1 886	38 235	8 914	14 490	65 158
2017	1 685	1 940	39 432	9 182	15 030	67 269
2018	1 725	1 953	40 017	9 510	16 004	69 209
2019	1 784	1 986	41 157	9 885	16 031	70 843
2020	1 933	2 110	43 084	10 460	16 018	73 605
Evolutions annuelles						
Année	Zones très sous-dotées	Zones sous-dotées	Zones intermédiaires	Zones très dotées	Zones sur-dotées	Total France
2011	1,40%	1,19%	2,60%	3,76%	3,97%	2,95%
2012	1,18%	1,36%	2,34%	3,58%	6,04%	3,19%
2013	2,14%	3,49%	3,59%	3,30%	3,09%	3,40%
2014	0,76%	2,42%	5,15%	6,08%	9,33%	5,94%
2015	3,21%	2,09%	4,24%	7,34%	7,47%	5,26%
2016	-0,31%	1,45%	2,93%	3,88%	4,35%	3,24%
2017	3,18%	2,86%	3,13%	3,01%	3,73%	3,24%
2018	2,37%	0,67%	1,48%	3,57%	6,48%	2,88%
2019	3,42%	1,69%	2,85%	3,94%	0,17%	2,36%
2020	8,35%	6,24%	4,68%	5,82%	-0,08%	3,90%

## Auvergne-Rhône-Alpes

Kinésithérapeutes conventionnés en région Auvergne-Rhône-Alpes						
Année	Zones très sous-dotées	Zones sous-dotées	Zones intermédiaires	Zones très dotées	Zones sur-dotées	Total région
2013	99	251	4 613	974	1 803	7 740
2014	96	253	4 743	1 030	1 905	8 027
2015	103	256	4 884	1 054	1 991	8 288
2016	99	254	5 040	1 104	2 063	8 560
2017	114	275	5 198	1 120	2 162	8 869
2018	111	282	5 340	1 148	2 283	9 164
2019	119	291	5 494	1 195	2 253	9 352
2019	130	315	5 812	1 274	2 235	9 766

Evolutions annuelles						
Année	Zones très sous-dotées	Zones sous-dotées	Zones intermédiaires	Zones très dotées	Zones sur-dotées	Total région
2014	-3,03%	0,80%	2,82%	5,75%	5,66%	3,71%
2015	7,29%	1,19%	2,97%	2,33%	4,51%	3,25%
2016	-3,88%	-0,78%	3,19%	4,74%	3,62%	3,28%
2017	15,15%	8,27%	3,13%	1,45%	4,80%	3,61%
2018	-2,63%	2,55%	2,73%	2,50%	5,60%	3,33%
2019	7,21%	3,19%	2,88%	4,09%	-1,31%	2,05%
2020	9,24%	8,25%	5,79%	6,61%	-0,80%	4,43%

Evolution de la population régionale sur la période 2014 - 2020 : 2,7 %

## Bourgogne-Franche-Comté

Kinésithérapeutes conventionnés en région Bourgogne-Franche-Comté						
Année	Zones très sous-dotées	Zones sous-dotées	Zones intermédiaires	Zones très dotées	Zones sur-dotées	Total région
2013	151	151	1 263	311	0	1 876
2014	147	161	1 310	314	0	1 932
2015	149	169	1 380	349	0	2 047
2016	155	170	1 429	356	0	2 110
2017	159	175	1 465	368	0	2 167
2018	158	168	1 496	379	0	2 201
2019	175	174	1 509	382	0	2 240
2019	191	182	1 574	406	0	2 353

Evolutions annuelles						
Année	Zones très sous-dotées	Zones sous-dotées	Zones intermédiaires	Zones très dotées	Zones sur-dotées	Total région
2014	-2,65%	6,62%	3,72%	0,96%	-	2,99%
2015	1,36%	4,97%	5,34%	11,15%	-	5,95%
2016	4,03%	0,59%	3,55%	2,01%	-	3,08%
2017	2,58%	2,94%	2,52%	3,37%	-	2,70%
2018	-0,63%	-4,00%	2,12%	2,99%	-	1,57%
2019	10,76%	3,57%	0,87%	0,79%	-	1,77%
2020	9,14%	4,60%	4,31%	6,28%	-	5,04%

Evolution de la population régionale sur la période 2014 - 2020 : -1,33 %



## Bretagne

Kinésithérapeutes conventionnés en région Bretagne						
Année	Zones très sous-dotées	Zones sous-dotées	Zones intermédiaires	Zones très dotées	Zones sur-dotées	Total région
2013	35	73	2 427	372	128	3 035
2014	38	74	2 503	395	135	3 145
2015	39	74	2 619	410	144	3 286
2016	36	75	2 693	434	151	3 389
2017	37	76	2 735	437	159	3 444
2018	39	83	2 794	452	168	3 536
2019	36	88	2 893	476	170	3 663
2019	43	95	3 036	499	172	3 845

Evolutions annuelles						
Année	Zones très sous-dotées	Zones sous-dotées	Zones intermédiaires	Zones très dotées	Zones sur-dotées	Total région
2014	8,57%	1,37%	3,13%	6,18%	5,47%	3,62%
2015	2,63%	0,00%	4,63%	3,80%	6,67%	4,48%
2016	-7,69%	1,35%	2,83%	5,85%	4,86%	3,13%
2017	2,78%	1,33%	1,56%	0,69%	5,30%	1,62%
2018	5,41%	9,21%	2,16%	3,43%	5,66%	2,67%
2019	-7,69%	6,02%	3,54%	5,31%	1,19%	3,59%
2020	19,44%	7,95%	4,94%	4,83%	1,18%	4,97%

Evolution de la population régionale sur la période 2014 - 2020 : 1,95 %

## Centre-Val de Loire

Kinésithérapeutes conventionnés en région Centre-Val de Loire						
Année	Zones très sous-dotées	Zones sous-dotées	Zones intermédiaires	Zones très dotées	Zones sur-dotées	Total région
2013	323	124	1 070	0	0	1 517
2014	330	127	1 089	0	0	1 546
2015	338	133	1 136	0	0	1 607
2016	333	136	1 173	0	0	1 642
2017	343	146	1 212	0	0	1 701
2018	355	141	1 202	0	0	1 698
2019	371	148	1 241	0	0	1 760
2019	403	159	1 289	0	0	1 851

Evolutions annuelles						
Année	Zones très sous-dotées	Zones sous-dotées	Zones intermédiaires	Zones très dotées	Zones sur-dotées	Total région
2014	2,17%	2,42%	1,78%	-	-	1,91%
2015	2,42%	4,72%	4,32%	-	-	3,95%
2016	-1,48%	2,26%	3,26%	-	-	2,18%
2017	3,00%	7,35%	3,32%	-	-	3,59%
2018	3,50%	-3,42%	-0,83%	-	-	-0,18%
2019	4,51%	4,96%	3,24%	-	-	3,65%
2020	8,63%	7,43%	3,87%	-	-	5,17%

Evolution de la population régionale sur la période 2014 - 2020 : -0,71 %

## Corse

Kinésithérapeutes conventionnés en région Corse						
Année	Zones très sous-dotées	Zones sous-dotées	Zones intermédiaires	Zones très dotées	Zones sur-dotées	Total région
2013	1	0	69	109	184	363
2014	1	0	83	125	227	436
2015	1	0	84	130	235	450
2016	1	0	92	130	233	456
2017	1	0	104	142	242	489
2018	2	0	111	142	269	524
2019	2	0	110	155	263	530
2019	5	0	122	160	267	554

Evolutions annuelles						
Année	Zones très sous-dotées	Zones sous-dotées	Zones intermédiaires	Zones très dotées	Zones sur-dotées	Total région
2014	0,00%	-	20,29%	14,68%	23,37%	20,11%
2015	0,00%	-	1,20%	4,00%	3,52%	3,21%
2016	0,00%	-	9,52%	0,00%	-0,85%	1,33%
2017	0,00%	-	13,04%	9,23%	3,86%	7,24%
2018	100,00%	-	6,73%	0,00%	11,16%	7,16%
2019	0,00%	-	-0,90%	9,15%	-2,23%	1,15%
2020	150,00%	-	10,91%	3,23%	1,52%	4,53%

Evolution de la population régionale sur la période 2014 - 2020 : 6,31 %

## Grand-Est

Kinésithérapeutes conventionnés en région Grand Est						
Année	Zones très sous-dotées	Zones sous-dotées	Zones intermédiaires	Zones très dotées	Zones sur-dotées	Total région
2013	73	121	3 194	217	331	3 936
2014	73	121	3 370	230	361	4 155
2015	79	124	3 549	245	399	4 396
2016	73	130	3 728	277	437	4 645
2017	74	132	3 904	305	470	4 885
2018	81	133	4 028	322	491	5 055
2019	85	132	4 216	344	472	5 249
2019	87	135	4 438	376	473	5 509

Evolutions annuelles						
Année	Zones très sous-dotées	Zones sous-dotées	Zones intermédiaires	Zones très dotées	Zones sur-dotées	Total région
2014	0,00%	0,00%	5,51%	5,99%	9,06%	5,56%
2015	8,22%	2,48%	5,31%	6,52%	10,53%	6,80%
2016	-7,59%	4,84%	5,04%	3,06%	9,52%	5,66%
2017	1,37%	1,54%	4,72%	10,11%	7,55%	6,17%
2018	9,46%	0,76%	3,18%	5,57%	4,47%	4,48%
2019	4,94%	-0,75%	4,67%	6,83%	3,87%	3,84%
2020	2,35%	2,27%	5,27%	9,30%	0,21%	4,95%

Evolution de la population régionale sur la période 2014 - 2020 : -0,77 %

## Hauts-de-France

Kinésithérapeutes conventionnés en région Hauts de France						
Année	Zones très sous-dotées	Zones sous-dotées	Zones intermédiaires	Zones très dotées	Zones sur-dotées	Total région
2013	88	126	2 274	1 269	1 165	4 922
2014	84	126	2 369	1 352	1 276	5 207
2015	85	127	2 438	1 389	1 329	5 368
2016	81	131	2 526	1 437	1 390	5 565
2017	81	135	2 565	1 473	1 404	5 658
2018	82	137	2 606	1 498	1 448	5 771
2019	82	143	2 638	1 522	1 451	5 836
2019	88	143	2 744	1 604	1 454	6 033

Evolutions annuelles						
Année	Zones très sous-dotées	Zones sous-dotées	Zones intermédiaires	Zones très dotées	Zones sur-dotées	Total région
2014	-4,55%	0,00%	4,18%	6,54%	9,53%	5,79%
2015	1,19%	0,79%	2,91%	2,74%	4,15%	3,09%
2016	-4,71%	3,15%	3,61%	3,46%	4,59%	3,67%
2017	0,00%	3,05%	1,54%	2,51%	1,01%	1,67%
2018	1,23%	1,48%	1,60%	1,70%	3,13%	2,00%
2019	0,00%	4,38%	1,23%	1,60%	0,21%	1,13%
2020	7,32%	0,00%	4,02%	5,39%	0,21%	3,38%

Evolution de la population régionale sur la période 2014 - 2020 : -0,72 %

## Île-de-France

Kinésithérapeutes conventionnés en région Île-de-France						
Année	Zones très sous-dotées	Zones sous-dotées	Zones intermédiaires	Zones très dotées	Zones sur-dotées	Total région
2013	87	358	8 293	596	0	9 334
2014	86	369	8 472	629	0	9 556
2015	83	383	8 613	683	0	9 762
2016	87	377	8 638	690	0	9 792
2017	84	385	8 844	730	0	10 043
2018	84	383	8 726	735	0	9 928
2019	84	368	8 878	765	0	10 095
2019	91	379	9 079	782	0	10 331

Evolutions annuelles						
Année	Zones très sous-dotées	Zones sous-dotées	Zones intermédiaires	Zones très dotées	Zones sur-dotées	Total région
2014	-1,15%	3,07%	2,16%	5,54%	-	2,38%
2015	-3,49%	3,79%	1,66%	8,59%	-	2,16%
2016	4,82%	-1,57%	0,29%	1,02%	-	0,31%
2017	-3,45%	2,12%	2,38%	5,80%	-	2,56%
2018	0,00%	-0,52%	-1,33%	0,68%	-	-1,15%
2019	0,00%	-3,92%	1,74%	4,08%	-	1,68%
2020	8,33%	2,99%	2,26%	2,22%	-	2,34%

Evolution de la population régionale sur la période 2014 - 2020 : 2,08 %

## Normandie

Kinésithérapeutes conventionnés en région Normandie						
Année	Zones très sous-dotées	Zones sous-dotées	Zones intermédiaires	Zones très dotées	Zones sur-dotées	Total région
2013	267	163	1 434	23	0	1 887
2014	259	156	1 397	24	0	1 836
2015	279	164	1 520	24	0	1 987
2016	286	171	1 589	23	0	2 069
2017	291	168	1 619	25	0	2 103
2018	295	173	1 641	24	0	2 133
2019	305	176	1 666	26	0	2 173
2019	330	186	1 748	30	0	2 294

Evolutions annuelles						
Année	Zones très sous-dotées	Zones sous-dotées	Zones intermédiaires	Zones très dotées	Zones sur-dotées	Total région
2014	-3,00%	-4,29%	-2,58%	4,35%	-	-2,70%
2015	7,72%	5,13%	8,80%	0,00%	-	8,22%
2016	2,51%	4,27%	4,54%	-4,17%	-	4,13%
2017	1,75%	-1,75%	1,89%	8,70%	-	1,64%
2018	1,37%	2,98%	1,36%	-4,00%	-	1,43%
2019	3,39%	1,73%	1,52%	8,33%	-	1,88%
2020	8,20%	5,68%	4,92%	15,38%	-	5,57%

Evolution de la population régionale sur la période 2014 - 2020 : -0,96 %

## Nouvelle-Aquitaine

Kinésithérapeutes conventionnés en région Nouvelle Aquitaine						
Année	Zones très sous-dotées	Zones sous-dotées	Zones intermédiaires	Zones très dotées	Zones sur-dotées	Total région
2013	279	233	2 488	886	1 512	5 398
2014	287	242	2 601	931	1 610	5 671
2015	294	237	2 714	977	1 712	5 934
2016	290	248	2 834	1 026	1 804	6 202
2017	298	249	2 965	1 067	1 888	6 467
2018	301	250	3 013	1 133	2 069	6 766
2019	310	261	3 112	1 189	2 100	6 972
2019	327	285	3 314	1 285	2 096	7 307

Evolutions annuelles						
Année	Zones très sous-dotées	Zones sous-dotées	Zones intermédiaires	Zones très dotées	Zones sur-dotées	Total région
2014	2,87%	3,86%	4,54%	5,08%	6,48%	5,06%
2015	2,44%	-2,07%	4,34%	4,94%	6,34%	4,64%
2016	-1,36%	4,64%	4,42%	5,02%	5,37%	4,52%
2017	2,76%	0,40%	4,62%	4,00%	4,66%	4,27%
2018	1,01%	0,40%	1,62%	6,19%	9,59%	4,62%
2019	2,99%	4,40%	3,29%	4,94%	1,50%	3,04%
2020	5,48%	9,20%	6,49%	8,07%	-0,19%	4,80%

Evolution de la population régionale sur la période 2014 - 2020 : 2,06 %

## Occitanie

Kinésithérapeutes conventionnés en région Occitanie						
Année	Zones très sous-dotées	Zones sous-dotées	Zones intermédiaires	Zones très dotées	Zones sur-dotées	Total région
2013	30	57	2 551	863	3 436	6 937
2014	29	60	2 618	884	3 561	7 152
2015	31	57	2 706	938	3 808	7 540
2016	31	59	2 775	975	3 992	7 832
2017	34	63	2 846	1 000	4 119	8 062
2018	39	67	2 932	1 044	4 395	8 477
2019	41	63	3 028	1 096	4 474	8 702
2019	45	71	3 230	1 163	4 516	9 025

Evolutions annuelles						
Année	Zones très sous-dotées	Zones sous-dotées	Zones intermédiaires	Zones très dotées	Zones sur-dotées	Total région
2014	-3,33%	5,26%	2,63%	2,43%	3,64%	3,10%
2015	6,90%	-5,00%	3,36%	6,11%	6,94%	5,43%
2016	0,00%	3,51%	2,55%	3,94%	4,83%	3,87%
2017	9,68%	6,78%	2,56%	2,56%	3,18%	2,94%
2018	14,71%	6,35%	3,02%	4,40%	6,70%	5,15%
2019	5,13%	-5,97%	3,27%	4,98%	1,80%	2,65%
2020	9,76%	12,70%	6,67%	6,11%	0,94%	3,71%

Evolution de la population régionale sur la période 2014 - 2020 : 3,39 %

## Pays de la Loire

Kinésithérapeutes conventionnés en région Pays de la Loire						
Année	Zones très sous-dotées	Zones sous-dotées	Zones intermédiaires	Zones très dotées	Zones sur-dotées	Total région
2013	141	116	2 402	99	0	2 758
2014	149	116	2 397	95	0	2 757
2015	149	118	2 580	107	0	2 954
2016	152	120	2 710	114	0	3 096
2017	161	120	2 819	117	0	3 217
2018	167	122	2 872	124	0	3 285
2019	164	127	3 020	130	0	3 441
2019	181	142	3 162	133	0	3 618

Evolutions annuelles						
Année	Zones très sous-dotées	Zones sous-dotées	Zones intermédiaires	Zones très dotées	Zones sur-dotées	Total région
2014	5,67%	0,00%	-0,21%	-4,04%	-	-0,04%
2015	0,00%	1,72%	7,63%	12,63%	-	7,15%
2016	2,01%	1,69%	5,04%	6,54%	-	4,81%
2017	5,92%	0,00%	4,02%	2,63%	-	3,91%
2018	3,73%	1,67%	1,88%	5,98%	-	2,11%
2019	-1,80%	4,10%	5,15%	4,84%	-	4,75%
2020	10,37%	11,81%	4,70%	2,31%	-	5,14%

Evolution de la population régionale sur la période 2014 - 2020 : 3,01 %

## Provence-Alpes-Côte-d'Azur

Kinésithérapeutes conventionnés en région Provence-Alpes-Côte d'Azur						
Année	Zones très sous-dotées	Zones sous-dotées	Zones intermédiaires	Zones très dotées	Zones sur-dotées	Total région
2013	1	5	1 813	1 817	3 259	6 895
2014	1	5	1 713	1 656	3 118	6 493
2015	2	6	1 882	1 916	3 510	7 316
2016	2	5	1 927	1 973	3 613	7 520
2017	2	5	1 962	2 011	3 694	7 674
2018	2	5	2 012	2 086	3 905	8 010
2019	3	6	2 041	2 176	3 887	8 113
2019	5	9	2 153	2 315	3 858	8 340
Evolutions annuelles						
Année	Zones très sous-dotées	Zones sous-dotées	Zones intermédiaires	Zones très dotées	Zones sur-dotées	Total région
2014	0,00%	0,00%	-5,52%	-8,86%	-4,33%	-5,83%
2015	100,00%	20,00%	9,87%	15,70%	12,57%	12,68%
2016	0,00%	-16,67%	2,39%	2,97%	2,93%	2,79%
2017	0,00%	0,00%	1,82%	1,93%	2,24%	2,05%
2018	0,00%	0,00%	2,55%	3,73%	5,71%	4,38%
2019	50,00%	20,00%	1,44%	4,31%	-0,46%	1,29%
2020	66,67%	50,00%	5,49%	6,39%	-0,75%	2,80%
Evolution de la population régionale sur la période 2014 - 2020 : 1,45 %						

## Guadeloupe

Kinésithérapeutes conventionnés dans le département : GUADELOUPE						
Année	Zones très sous-dotées	Zones sous-dotées	Zones intermédiaires	Zones très dotées	Zones sur-dotées	Total département
2013	0	0	0	0	0	0
2014	0	0	344	60	0	404
2015	0	0	379	74	0	453
2016	0	0	389	75	0	464
2017	0	0	428	78	0	506
2018	0	0	441	88	0	529
2019	0	0	503	98	0	601
2020	0	0	535	111	0	646

Evolutions annuelles						
Année	Zones très sous-dotées	Zones sous-dotées	Zones intermédiaires	Zones très dotées	Zones sur-dotées	Total département
2014	-	-	-	-	-	#DIV/0!
2015	-	-	10,17%	23,33%	-	12,13%
2016	-	-	2,64%	1,35%	-	2,43%
2017	-	-	10,03%	4,00%	-	9,05%
2018	-	-	3,04%	12,82%	-	4,55%
2019	-	-	14,06%	11,86%	-	13,61%
2020	-	-	6,36%	13,27%	-	7,49%

Evolution de la population départementale sur la période 2014 - 2021 : -6,08 %

## Guyane

Kinésithérapeutes conventionnés dans le département : GUYANE						
Année	Zones très sous-dotées	Zones sous-dotées	Zones intermédiaires	Zones très dotées	Zones sur-dotées	Total département
2013	0	0	0	0	0	0
2014	7	11	67	0	0	85
2015	6	11	69	0	0	86
2016	7	10	75	0	0	92
2017	6	11	79	0	0	96
2018	9	9	77	0	0	95
2019	7	9	73	0	0	89
2020	7	9	75	0	0	91

Evolutions annuelles						
Année	Zones très sous-dotées	Zones sous-dotées	Zones intermédiaires	Zones très dotées	Zones sur-dotées	Total département
2014	-	-	-	-	-	#DIV/0!
2015	-14,29%	0,00%	2,99%	-	-	1,18%
2016	16,67%	-9,09%	8,70%	-	-	6,98%
2017	-14,29%	10,00%	5,33%	-	-	4,35%
2018	50,00%	-18,18%	-2,53%	-	-	-1,04%
2019	-22,22%	0,00%	-5,19%	-	-	-6,32%
2020	0,00%	0,00%	2,74%	-	-	2,25%

Evolution de la population départementale sur la période 2014 - 2021 : 16,54 %

## La Réunion

Kinésithérapeutes conventionnés dans le département : LA REUNION						
Année	Zones très sous-dotées	Zones sous-dotées	Zones intermédiaires	Zones très dotées	Zones sur-dotées	Total département
2013	0	0	0	0	0	0
2014	0	0	115	269	728	1 112
2015	0	0	118	285	758	1 161
2016	0	0	125	300	807	1 232
2017	0	0	145	309	892	1 346
2018	0	0	162	335	976	1 473
2019	0	0	155	331	961	1 447
2020	0	0	157	322	947	1 426
Evolutions annuelles						
Année	Zones très sous-dotées	Zones sous-dotées	Zones intermédiaires	Zones très dotées	Zones sur-dotées	Total département
2014	-	-	-	-	-	#DIV/0!
2015	-	-	2,61%	5,95%	4,12%	4,41%
2016	-	-	5,93%	5,26%	6,46%	6,12%
2017	-	-	16,00%	3,00%	10,53%	9,25%
2018	-	-	11,72%	8,41%	9,42%	9,44%
2019	-	-	-4,32%	-1,19%	-1,54%	-1,77%
2020	-	-	1,29%	-2,72%	-1,46%	-1,45%
Evolution de la population départementale sur la période 2014 - 2021 : 1,89 %						

## Martinique

Kinésithérapeutes conventionnés dans le département : MARTINIQUE						
Année	Zones très sous-dotées	Zones sous-dotées	Zones intermédiaires	Zones très dotées	Zones sur-dotées	Total département
2013	0	0	0	0	0	0
2014	0	0	444	0	0	444
2015	0	0	476	0	0	476
2016	0	0	492	0	0	492
2017	0	0	542	0	0	542
2018	0	0	564	0	0	564
2019	0	0	580	0	0	580
2020	0	0	616	0	0	616
Evolutions annuelles						
Année	Zones très sous-dotées	Zones sous-dotées	Zones intermédiaires	Zones très dotées	Zones sur-dotées	Total département
2014	-	-	-	-	-	#DIV/0!
2015	-	-	7,21%	-	-	7,21%
2016	-	-	3,36%	-	-	3,36%
2017	-	-	10,16%	-	-	10,16%
2018	-	-	4,06%	-	-	4,06%
2019	-	-	2,84%	-	-	2,84%
2020	-	-	6,21%	-	-	6,21%
Evolution de la population départementale sur la période 2014 - 2021 : -7,51 %						